

Ръководство на потребителя за машинка за бръснене Beurer MN8X

I. Включено в доставката:

Проверете целостта на опаковката при доставка на уреда и се уверете, че всички компоненти на устройството са налице. Преди употреба се уверете, че няма видими следи от повреда върху уреда или неговите компоненти. Ако имате съмнения, че устройството е с нарушена цялост, моля свържете се с търговеца от когото сте го закупили.

- 1 бр. ротационна самобръсначка
- 1 бр. 2-в-1 приставка за оформяне на брада и бакенбарди
- 1 бр. мрежов адаптер
- 1 бр. четка за почистване
- 1 бр. защитна капачка за главата на самобръсначката
- 1 бр. USB-C кабел
- 1 бр. станция за зареждане и съхранение

II. Предназначение на уреда:

Уредът е предназначен само за подстригване и подрязване на човешка коса и окосмяване по лицето и тялото. Не използвайте уреда върху животни или предмети!

Устройството може да се използва само за целта, за която е предназначено и по начина, посочен в това ръководство за употреба. Всяка форма на неправилна употреба може да бъде опасна. Производителят не носи отговорност за щети в резултат на неправилна или небрежна употреба.

III. Инструкции за безопасност:

- Прочетете тези инструкции внимателно и ги запазете за по нататъшна употреба. Ако дадете това устройство на друг, моля предайте им и тези инструкции за употреба.
- Уредът е предназначен за домашна употреба, а не за търговски цели.
- Уредът не е играчка – пазете го далеч от деца!
- За целите на презареждане на батерията използвайте само разглобяемия захранващ блок „ZD010M050200EU и ZD010M050200BS“, предоставен с този уред.
- Уредът може да се използва от хора с намалени умствени способности и деца над 8 години само под надзор или след като са били инструктирани за безопасното използване на уреда и са напълно наясно с произтичащите от това рискове при употреба.
- Не отваряйте или ремонтирайте устройството сами. В противен случай перфектното му функциониране вече не е гарантирано, а гаранцията на уреда става невалидна.
- Почистването и поддръжката на този уред не бива да се извършва от деца без родителски контрол.
- Съхранявайте това устройство далеч от обсега на деца!
- Ръчната част трябва да бъде изключена от свързващия кабел, преди да бъде почиствана във вода.
- Когато използвате устройството в банята, извадете щепсела след зареждане, тъй като водата в близост представлява опасност, дори когато устройството е изключено.
- Ако захранващият кабел на това устройство е повреден, той трябва да бъде сменен от производителя, неговия отдел за обслужване на клиенти или лице с подобна квалификация, за да се избегне всякакъв риск.
- Като допълнителна мярка за безопасност при употреба в баня препоръчваме инсталирането на защитно устройство за остатъчен ток (RCD) с номинален работен ток не повече от 30 mA. При нужда потърсете съвет от електротехник.
- За да избегнете физически нараняване, ние силно препоръчваме да не използвате устройството в следните ситуации:
 - Дръжте опаковката на този уред далеч от деца – риск от задушаване!
 - Проверете устройството и аксесоарите за видими следи от повреди преди употреба. Ако имате някакви съмнения, не използвайте устройството и се свържете с вашия търговец или на посочения адрес за обслужване на клиенти.

- Дръжте захранващия адаптер далеч от вода.
- Ако устройството е изпуснато или е претърпяло някаква друга повреда, то не трябва да се използва повече. Опасност от токов удар и нараняване!
- Опасност от токов удар! Ако има видими повреди по устройството, аксесоарите му или захранващия адаптер, не използвайте устройството. Ако имате някакви съмнения относно устройството, моля свържете се с вашия търговец или с отдел за обслужване на клиенти.
- Опасност от нараняване! Не използвайте устройството, ако острието от неръждаема стомана е повредено, тъй като може да има остри ръбове.
- Не използвайте удължителни кабели в банята, за да сте сигурни, че имате бърз достъп до захранващият адаптер при спешност.
- Използвайте само оригиналните приставки с устройството.
- За да избегнете увреждане на здравето, моля, обърнете внимание на следното:
 - Изключете устройството, преди да поставите или смените приставката гребен.
 - Опасност от пожар! Дръжте устройството далеч от всякакви силно запалими течности.
 - Отстранете целия опаковъчен материал, преди да използвате уреда.
 - Уверете се, че захранващият кабел не представлява риск от спъване.
 - Свързвайте устройството само към контакт, който има правилното напрежение, което е посочено върху устройството.
 - Дърпайте само захранващия адаптер, не самият кабел на устройството, когато искате да го извадите от ел. контакт.
 - Никога не оставяйте устройството без надзор, докато се използва.
 - Не използвайте устройството навън.
 - Изключвайте уреда след всяка употреба.
 - Ако дадете уреда на друг човек, моля дайте им и тези инструкции за употреба.
 - Изваждайте захранващия адаптер от контакта след всяко завършено зареждане.


Забележка:

- Пазете устройството и неговите аксесоари от удари, влага, мръсотия, значителни температурни колебания и пряка слънчева светлина.
- Работете, зареждайте или съхранявайте устройството само при температури от -10°C до 40°C.

Относно батериите:

- Ако кожата или очите ви влязат в контакт с течност от батерия, измийте обилно с вода и потърсете лекарска помощ.
- Пазете батериите от силна топлина и не ги хвърляйте в огън. Риск от експлозия и пожар!
- Пазете батериите от директна слънчева светлина и прекалено високи температури.
- Излагането на батериите на среда с изключително високи температури или ниско въздушно налягане може да доведе до експлозия или изтичане на запалими течности и газове.
- Заредете батериите напълно преди първоначалната употреба на устройството.
- За да постигнете възможно най-дълъг експлоатационен живот на батерията, зареждайте напълно батерията поне 2 пъти годишно.

IV. Описание на уреда:

1. Глава на самобръсначка
2. Самобръсначка
3. Държач на главата на самобръсначката
4. Бутон за Вкл./Изкл. 
5. LED дисплей със статуса на батерията в %, статуса на зареждане, заключване при пътуване и символ за почистване
6. Станция за зареждане
7. Защитна капачка за главата на самобръсначката
8. 2-в-1 приставка за оформяне на брада и бакенбарди
9. Мрежов адаптер
10. USB-C кабел
11. Четка за почистване



V. Употреба:

Първоначална употреба:

Трябва да заредите напълно батерията за 120 минути преди първата употреба. Периодът на работа на уреда е припл. 100 минути, когато е напълно зареден.

Ако нивото на заряд на батерията е по-малко от 20%, LED дисплеят ще покаже "Lo" за "Low" и ще мига.

1. Свържете USB кабела за зареждане към гнездото за свързване и захранващия адаптер.
2. Включете захранващия адаптер в подходящ контакт. LED дисплеят показва текущото състояние на батерията в % и индикаторът за зареждане мига.
3. Щом LED дисплей покаже „100%“ и символът за зареждане свети постоянно, батерията е напълно заредена. Устройството вече е готово за употреба.

Бързо зареждане:

Ако сте забравили да заредите самобръсначката преди употреба, функцията за бързо зареждане може да ви помогне.

Свържете устройството към захранването. Устройството ще бъде готово за пълно бръснене чрез работа на батерия в рамките на 5 минути.

Заклучване при пътуване:

Заклучването за пътуване предотвратява случайно включване на устройството (напр. когато се носи в куфар).

1. За да активирате заключването при пътуване, натиснете и задръжте бутона за Вкл./Изкл. (4) за 3 секунди. Символът за заключване при пътуване светва. Символът за заключване при пътуване мига по време на активиране. Веднага щом заключването при пътуване се активира, символът за заключване при пътуване светва непрекъснато за кратко време.
2. Ако бутонът за Вкл./Изкл. се натисне за кратко, когато е заключен, символът за заключване при пътуване също ще светне.
3. За да деактивирате заключването при пътуване, натиснете и задръжте бутона за Вкл./Изкл. (4) за 3 секунди.

Символът за заключване при пътуване мига по време на деактивиране. Веднага щом заключването бъде деактивирано, символът за заключване при пътуване изгасва.

Бележка: Когато устройството е свързано към захранването, заключването за пътуване се деактивира автоматично, така че устройството може да се използва веднага в режим на работа от мрежата.

Употреба:

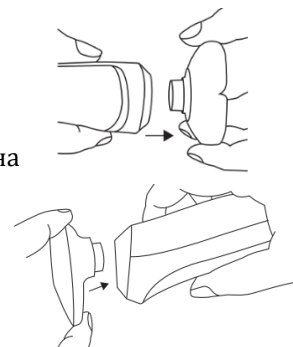
Бръснене с главите самобръсначки:

1. Уверете се, че самобръсначката (2) е здраво закрепена към устройството.
2. Отстранете предпазната капачка на самобръсначката (7), ако все още е закрепена.
3. Натиснете бутона за Вкл./Изкл. (4), за да включите устройството. LED дисплеят (5) започва да свети.
4. Движете главата на самобръсначката (1) с кръгови движения върху зоните на лицето, които искате да обръснете, като същевременно прилагате лек натиск.
5. За да изключите устройството след употреба, натиснете бутона за Вкл./Изкл. (4). LED дисплеят (5) се изключва.
6. Почиствайте главите на самобръсначката след всяко бръснене, като използвате предоставената четка за почистване (11).

Употреба на приставка за оформяне на брада и бакенбарди:

Самобръсначката има и допълнителна 2-в-1 приставка за създаване на особено дефинирани стилове на брада и бакенбарди. За целта:

1. Отстранете държача на главата на самобръсначката, ако е прикрепен. Главата на самобръсначката трябва да се държи здраво от двете страни и да се отстрани с рязко дръпване.
2. За да прикрепите приставката за оформяне на брада и бакенбарди, натиснете я надолу върху самобръсначката, докато чуете и почувствате, че щраква на място.



3. Натиснете бутона за Вкл./Изкл. (4), за да включите устройството. LED дисплеят (5) започва да свети.
4. Бавно местете приставката за брада и бакенбарди върху необходимите зони, за да оформите брадата или бакенбардите си.
5. За да изключите устройството след употреба, натиснете бутона за Вкл./Изкл. (4). LED дисплеят (5) се изключва.
6. Почиствайте приставката за брада и бакенбарди след всяко бръснене, като използвате предоставената четка за почистване (11).

VI. Почистване и поддръжка:

Почистване:


Внимание!

- Опасност от токов удар! Винаги изключвайте устройството от източника на захранване, преди да го почиствате.
- Опасност от пожар! Не почиствайте уреда със силно запалими течности!
- Не почиствайте уреда в съдомиялна!
- Устройството е водоустойчиво и заради това може да бъде почиствано под течаща вода.

1. За цялостно почистване издърпайте приставките нагоре, за да ги извадите от устройството.
2. Оставете приставките да изсъхнат напълно, преди да ги прикрепите отново към устройството.

Почистете самобръсначката под течаща вода:

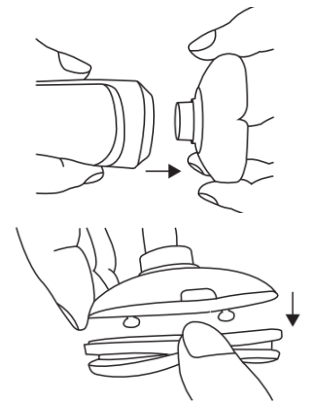
За оптимално бръснене препоръчваме да почиствате самобръсначката след всяка употреба и най-късно, когато символът за поддръжка светне на дисплея (5).

След изключване на устройството символът за почистване  светва за кратко, за да ви напомни да го почистите.

За да почистите главите на самобръсначката много старателно, можете също да ги изплакнете под течаща вода.

За да направите това, продължете както следва:

1. Издърпайте самобръсначката нагоре и извън устройството.
2. Хванете страничната вдлъбнатина в горната част на самобръсначката и издърпайте самобръсначката от държача на самобръсначката.
3. Дръжте самобръсначката (2) под течаща вода по такъв начин, че водата да тече през главите на самобръсначката отвътре навън.
4. Когато самобръсначката (2) е напълно суха, сглобете я отново, като следвате горните инструкции в обратен ред.



VII. Регулаторна информация:



Уредът отговаря на изискванията на приложимите европейски директиви.



Не изхвърляйте уреда в битовите отпадъци след края на експлоатационния му живот. Изхвърлете уреда в пункт за събиране или рециклиране, в съответствие с WEEE директивата на ЕС (Отпадъчно електрическо и електронно оборудване).



Празните батерии трябва да се изхвърлят на специално обозначените за целта места, в пунктовете за рециклиране или при търговците на електроника. Кодовете по-долу са отпечатани на батериите, които съдържат вредни вещества:

Pb = Батерията съдържа олово/ Cd = Батерията съдържа кадмий/ Hg = Батерията съдържа живак



Изхвърлете опаковката по начин, опазващ околната среда.



Подходящ за използване в баня и вана.



Защитен срещу ефектите от временно потапяне във вода.

VIII. Гаранционни условия:

В случай на гаранционни оплаквания, обърнете се към вашия търговец или оторизиран сервиз. Ако връщате уреда, прикачете копие от касовата бележка и кратко описание на дефекта. Приложими са следните гаранционни условия:

1. Гаранционният период е 3 години, считано от датата на покупката. В случай на гаранционни оплаквания, датата на покупка трябва да бъде удостоверена с касова бележка или фактура.
2. Поправки на уреда или части от него не удължават периода на гаранцията.
3. Гаранцията се смята за невалидна в следните случаи:
 - ❖ Неправилна употреба (неспазване на инструкциите за употреба).
 - ❖ Опити за поправка от страна на потребителя или неоторизирани трети лица.
 - ❖ Транспортни повреди от производителя към клиента или по време на транспорт до сервизния център.
 - ❖ Гаранцията не важи за аксесоари, предмет на нормално износване (маншети, батерии).
4. Veuger не носи отговорност за преки или косвени загуби, предизвикани от продукта, дори ако повредата му е призната гаранционно.

Може да намерите допълнителна информация за продукта на www.polycomp.bg.